

RAPORT DOSTĘPNOŚCI ARCHITEKTONICZNEJ

Budynek poddany ocenie	Budynek socjalny nr 35 ul. Piłsudskiego 35 32-050 Skawina.
Zakres badania	Badanie dostępności architektonicznej budynku na potrzeby modernizacji i dostosowania do potrzeb osób z niepełnosprawnościami
Metody badania	Wywiad bezpośredni, obserwacja bezpośrednia
Wizytator	Zespół Fundacji „FOR EDU”

Wprowadzenie

Dostępność to cecha, dzięki której z produktów, usług i przestrzeni może korzystać na równi jak największa liczba osób. Dostępność to także usuwanie istniejących barier poprzez racjonalne usprawnienia, w tym technologie kompensacyjne i asystujące.

Dostępność dotyczy w szczególności:

- osób na wózkach inwalidzkich, poruszających się o kulach, o ograniczonej możliwości poruszania się,
- osób niewidomych i słabo widzących,
- osób głuchych i słabo słyszących,
- osób głuchoniewidomych,
- osób z niepełnosprawnościami psychicznymi i intelektualnymi,
- osób starszych i osłabionych chorobami,
- kobiet w ciąży,
- osób z małymi dziećmi, w tym z wózkami dziecięcymi,
- osób mających trudności w komunikowaniu się z otoczeniem (także z rozumieniem języka pisanego albo mówionego),
- osób o nietypowym wzroście (w tym również dzieci),
- osób z ciężkim lub nieporęcznym bagażem, towarem,
- seniorów,
- obcokrajowców.

Diagnozę oparto m. in. na ustawie z dnia 7 lipca 1994 r. Prawo Budowlane z późniejszymi zmianami oraz Rozporządzeniu Ministra Infrastruktury z dnia 12 kwietnia 2002 r. w sprawie warunków technicznych, jakim powinny odpowiadać budynki i ich usytuowanie z późniejszymi zmianami, a także na innych przepisach. Na potrzeby raportu przyjęto także dodatkowe kryteria wykraczające poza obowiązujące wymagania prawne.

Wprowadzenie zmian opisanych w raporcie należy każdorazowo poprzedzić stosownymi uzgodnieniami, analizami technicznymi oraz sprawdzeniem, czy nie kolidują one z innymi obowiązującymi przepisami m. in.:

- Ustawą o prawie budowlanym,
- Ustawą o ochronie przeciwpożarowej,
- Rozporządzeniem Ministra Infrastruktury w sprawie warunków technicznych, jakim

powinny odpowiadać budynki i ich usytuowanie,

- Rozporządzeniem Ministra Infrastruktury w sprawie warunków technicznych, jakim powinny odpowiadać drogi publiczne i ich usytuowanie,
- Rozporządzeniem Ministra Spraw Wewnętrznych i Administracji w sprawie ochrony przeciwpożarowej budynków, innych obiektów budowlanych i terenów,
- Konwencją o prawach osób niepełnosprawnych,
- Ustawą z dnia 19 lipca 2019 r. o zapewnianiu dostępności osobom ze szczególnymi potrzebami.

Wszelkie odstępstwa od obowiązujących przepisów techniczno-budowlanych wymagają uzyskania stosownej zgody odpowiednich organów.

Badanie szczegółowych parametrów opiera się na wymaganiach opisanych w następującej publikacji "Standardy dostępności budynków dla osób z niepełnosprawnościami uwzględniając koncepcję uniwersalnego projektowania – poradnik" - Ministerstwo Inwestycji i Rozwoju.

Informacje ogólne:

Diagnozie dostępności architektonicznej został poddany budynek socjalny na ul. Piłsudskiego 35 w Skawinie. W badanym obiekcie wydzielone zostały główne strefy, z których korzystają mieszkańcy. Dojście do budynku, wejście, poszczególne pomieszczenia wspólne.

Objaśnienia:

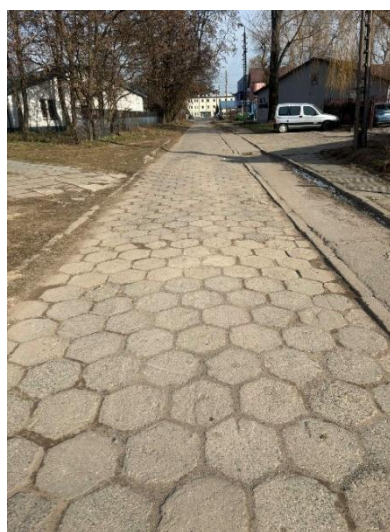
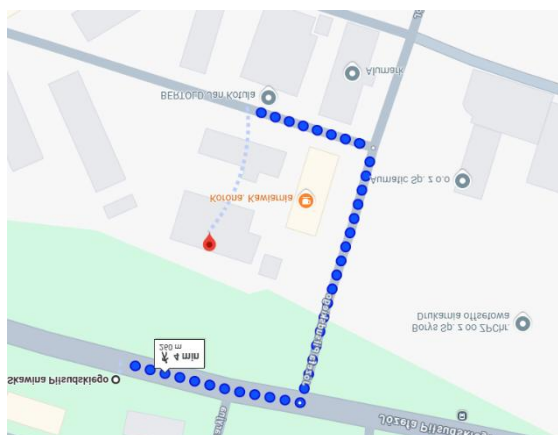
1. OzN - osoby z niepełnosprawnościami.
2. Pismo Braille'a - pismo wykorzystywane przez osoby niewidome, w których znaki zbudowane są z wypukłych punktów, i które jest odczytywane dotykiem.
3. FON - fakturowe oznaczenia nawierzchniowe, które montuje się na nawierzchniach chodników, podłóg, i które są zauważalne dla użytkowników w sposób wizualny poprzez kontrast barwny i dotykowy poprzez zmienną fakturę.

Opis dostępności architektonicznej:

Przy budynku socjalnym brak parkingu.

Dojście do budynku:

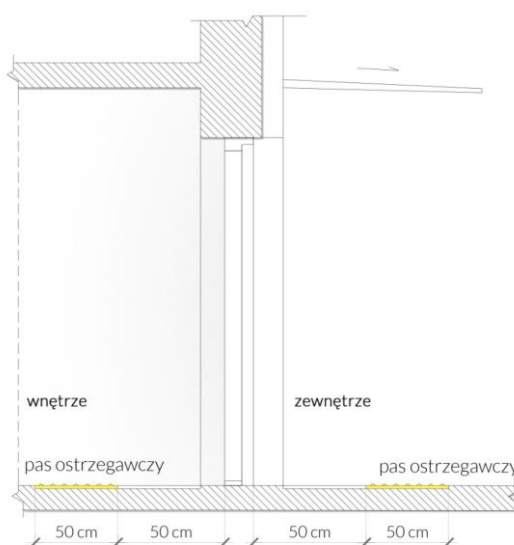
Najbliższy przystanek komunikacji publicznej znajduje się w odległości ok. 300 m. Droga z przystanku komunikacji publicznej do budynku prowadzi chodnikiem oraz poboczem. Szerokość chodnika powinna mieć minimum 1,5 m, a dla miejsc intensywnego ruchu 2,0m. Nawierzchnia powinna być równa, antypoślizgowa, bez dużych szczelin. Dojście do budynku powinno być pozbawione krawężników.



Do budynku prowadzi jedno wejście główne. Przy wejściu znajduje się próg, który należy zniwelować (próg o maksymalnej wysokości do 2 cm).

Wejścia do budynku powinny być zasygnalizowane kontrastowym pasem ostrzegawczym (FON), szerokości 50 cm ułożonym w odległości 50 cm przed drzwiami i za drzwiami.

Udogodnieniem dla osób z niepełnosprawnością wzroku są elementy kontrastujące, zarówno w warstwie fakturowej, jak i kolorystycznej.



Wokół głównego wejścia należy umożliwić swobodę poruszania się osobom z niepełnosprawnościami, czyli zapewnić przed i po wejściu przestrzeń manewrową o wymiarach co najmniej 150x150 cm,

- drzwi wejściowe do budynku i ogólnodostępnych pomieszczeń użytkowych (w tym wiatrołapu) powinny mieć szerokość w świetle ościeżnicy min. 90 cm,
- próg o maksymalnej wysokości do 2 cm, ze ściętym klinem i wyróżnieniem kontrastu o minimalnym LRV 30,

Detale drzwi wejściowych:

- lekkie i łatwe w obsłudze,
- klamka, zamek oraz dzwonek powinny być łatwe w identyfikacji oraz umieszczone na wysokości 80 - 120 cm nad poziomem podłogi,
- stosowanie klamek w formie dźwigni – klamki gałkowe nie są zalecane

Korytarze, ciągi piesze:

Korytarze w budynku mają odpowiednią szerokość ponad 2 metry. Kolorystyka ścian musi być skontrastowana z podłogami. Na podstawie normy ISO 21542:2011 odpowiedni kontrast to 30 LRV stosowany na dużych powierzchniach (np. ściany, podłogi, drzwi, sufity), elementy ułatwiające orientację lub poruszanie się (np. poręcze, włączniki, przyciski i inne urządzenia)

Oświetlenie w budynku musi być równomierne i zgodne z aktualnymi normami i przepisami. Jeśli chodzi o natężenie oświetlenia w strefach komunikacyjnych, czyli korytarzach, to zaleca się, aby wynosiło ono 150 lx. Brak migotania i olśnienia-równomiernie, rozproszone światło. W komunikacji w częściach wspólnych zalecane jest automatyczne sterowanie oświetleniem (np. czujkami ruchu).

Systemu identyfikacji wizualnej (oznaczenia, piktogramy)

Drzwi wewnętrzne:

- powinny mieć ościeżnice oznaczone kontrastowym kolorem w stosunku do powierzchni ściany,
- klamki powinny wyróżniać się na tle drzwi,
- numeracja i opisy pomieszczeń powinny być czytelne zarówno wzrokowo, jak i dotykowo (np. za pomocą druku wypukłego i/lub w alfabecie Braille'a). Oznaczenia są pisane w sposób kontrastowy (np. granatową lub czarną czcionką na białym tle), czcionką bezszeryfową, odpowiednio dużą (co najmniej rozmiar 36). Oznaczenia należy umieścić na drzwiach maksymalnie do 160 cm wysokości. Przyjęte rozwiązania należy stosować konsekwentnie na terenie całego budynku.
- informacja w alfabecie Braille'a powinna być umieszczona na wysokości ok. 120 cm (dół tabliczki) i maksymalnie 160 cm (górną tabliczkę) na ścianie obok drzwi, po stronie klamki lub bezpośrednio na skrzydle drzwi, nad klamką-rekomendowane jest wykorzystanie tego sposobu oznaczeń.

Kuchnia:

W budynku znajduje się kuchnia wyposażona w kuchenki, blaty robocze i zlewy.

Zalecenia dla poszczególnych elementów kuchni:

zlew:

- zalecany o płytkich komorach - nieobudowany z baterią jednouchwytową,

- pusta przestrzeń na podjazd wózka o szerokości min. 80 cm, głębokości min. 60 cm i wysokości 70 cm,

blat roboczy:

- optymalna wysokość blatu wynosi 70 - 80 cm,
- pusta przestrzeń na podjazd wózka o szerokości min. 80 cm i głębokości min. 60 cm,
- pusta przestrzeń na podjazd wózka o szerokości min. 80 cm i głębokości min. 60 cm,

Gniazda i kontakty:

- włączniki światła, czytniki kart dostępu oraz istotne gniazda powinny znajdować się w miejscach, do których może dotrzeć osoba poruszająca się na wózku,
- kontakty, włączniki i inne mechanizmy kontrolne należy umieszczać na wysokości 80-110 cm, natomiast gniazda na wysokości 40-100 cm.
- gniazda i kontakty powinny być obsługiwane jedną ręką i nie wymagać ruchu obrotowego nadgarstkiem, mocnego chwytania i ściskania.

Toaleta i łazienka

W budynku znajduje się toaleta oraz łazienka z prysznicem dla osób z niepełnosprawnościami.

Elementy, które nie spełniają wymagań dostępności:

- toaleta nie jest wyposażona w przycisk alarmowy lub linkę wzywania pomocy, przycisk alarmowy dostępny z wysokości podłogi. Toaleta powinna być wyposażona w przycisk lub linkę wzywania pomocy, znajdującą się na maksymalnej wysokości 40 cm od poziomu posadzki.
- ściany i podłogi nie są odpowiednio skonstrastowane, ściany i podłogi powinny być ze sobą skonstrastowane, w przypadku braku takiej możliwości, wymagane jest stosowanie listew przypodłogowych lub cokołów w kontrastowym kolorze,
- lustro jest zainstalowane za wysoko, nie ma możliwości regulacji. Wymagane jest lustro uchylne (z możliwością regulacji przez użytkownika)

w celu prawidłowego ustawienia kąta dla osoby siedzącej na wózku. Zalecana wysokość montażu lustra to ok. 95 cm od posadzki

- nieodpowiednia bateria, zainstalowana na złej wysokości. zaleca się stosowanie baterii jednouchwytowych (z przedłużonym uchwytem)



Pozostałe wytyczne:

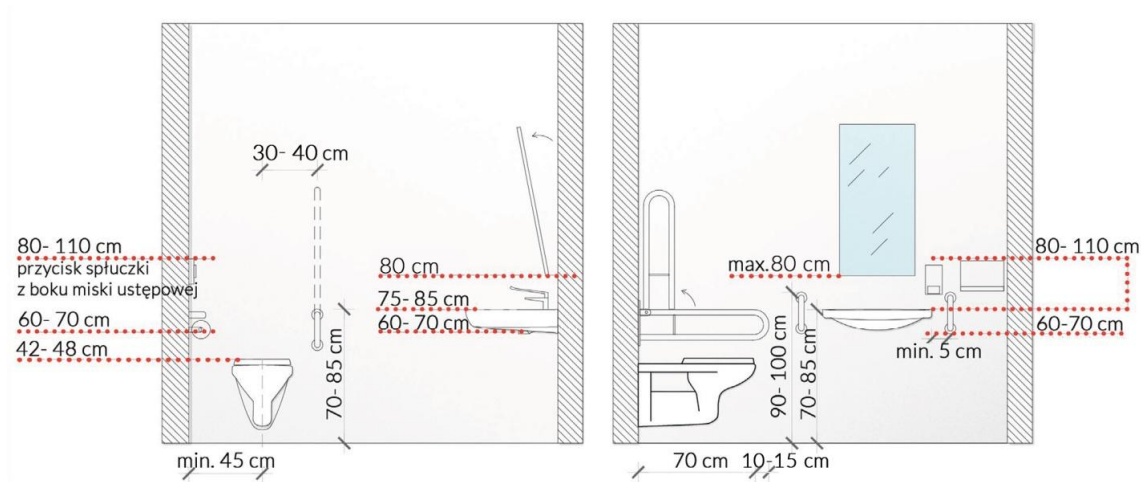
- szerokość drzwi na dojściu do toalety dla osób z niepełnosprawnościami oraz drzwi do samej toalety nie może być mniejsza **niż 90 cm** w świetle, drzwi do toalety muszą być otwierane na zewnątrz



- wejście do toalety powinno być oznaczone za pomocą piktogramów na drzwiach oraz informacją w alfabecie Braille'a,
- drzwi prowadzące do toalet powinny być kontrastowo oznaczone poprzez wykonanie całej powierzchni w kolorze kontrastującym z kolorem ściany (LRV > 30) lub oznaczenie ościeżnic w kolorze skonstrastowanym z kolorem ściany (LRV > 30),

- zaleca się montowanie drzwi bez siłowników. Ciężkie drzwi uniemożliwiają samodzielne otwarcie ich przez osobę poruszającą się na wózku inwalidzkim,
- ręczne otwieranie i zamykanie drzwi toalety nie powinno wymagać siły przekraczającej 60 N.

Parametry dotyczące wymiarów miski ustępowej, umywalki oraz elementów im towarzyszących

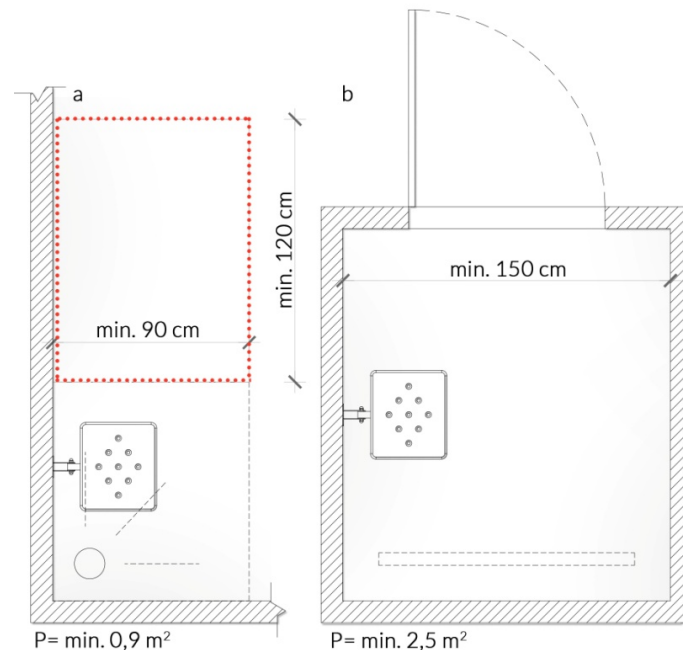


Ze względu na specyfikę budynku i jej mieszkańców rekomendujemy zainstalowanie dwóch zamków w toalecie dla osób z niepełnosprawnościami. Jeden na klucz (w przypadku gdy mieszkaniec nie korzysta aktualnie z toalety) oraz drugi na zamek, (zamknięcie drzwi od wewnątrz odbywa się poprzez przekręcenie pokrętła), który będą użytkować osoby znajdujące się w środku (który ze względów bezpieczeństwa można otworzyć od zewnątrz).

Prysznic spełnia podstawowe wymagania dostępności dla OzN.

- kabina natryskowa niezamknięta, przy odpowiednim wyposażeniu i zastosowaniu siedziska oraz zapewnieniu odpowiedniej przestrzeni manewrowej może być użytkowana przez osobę poruszającą się na wózku i ma odpowiednie wymiary
- prysznic wyposażony w siedzisko, mocowane do ściany, na wysokości 42-50cm od podłogi,
- poręcze zamontowane na wysokości 90-100 cm nad poziomem podłogi;

- baterie z termostatem powinny znajdować się na wysokości 80-90 cm nad poziomem podłogi.



Mieszkania:

W budynku aktualnie mieszka jedna osoba poruszająca się na wózku.

Drzwi do mieszkania powinny mieć szerokość min. 90 cm.

Zgodnie z zaleceniami wszystkie drzwi powinny mieć wymiar w świetle ościeżnicy min. 90 cm.

Bezpieczeństwo pożarowe

- Zgodnie z przepisami Ustawy o ochronie przeciwpożarowej z dnia 24 sierpnia 1991 r. (Dz. U. z 2017 r, poz. 736, z późn. zm.), właściciel, zarządca lub użytkownik budynku, obiektu lub terenu jest zobowiązany m. in. do:
- zapewnienia osobom przebywającym w budynku, obiekcie lub na terenie bezpieczeństwa i możliwości ewakuacji (art. 4, ust. 1, pkt 3),
- zaznajomienia pracowników z przepisami przeciwpożarowymi (art. 4, ust. 1, pkt 4a),
- ustalenia sposobu postępowania na wypadek powstania pożaru, klęski żywiołowej lub innego miejscowego zagrożenia (art. 4, ust. 1, pkt 5).

Wymagania w zakresie ochrony przeciwpożarowej:

- zastosowanie znaków bezpieczeństwa dotyczących ewakuacji, oświetlonych wewnątrz,
- zastosowanie na drogach ewakuacyjnych awaryjnego oświetlenia ewakuacyjnego,
- zastosowanie żółtej, czyli o największym kontraście względem otoczenia, barwy drzwi ewakuacyjnych,
- zastosowanie dodatkowej oprawy oświetleniowej stale pracującej nad wyjściami ewakuacyjnymi.
- Informacja dotykowa o kierunkach ewakuacji w postaci piktogramów dotykowych powinna być montowana w łatwo dostępnych miejscach (np. w narożnikach ścian).

Podsumowanie
Zniwelować progi do wszystkich pomieszczeń oraz przy wejściu głównym
Zainstalować pasy ostrzegawcze (FON) o szerokości 50 cm ułożonym w odległości 50 cm przed drzwiami i za drzwiami.
Zainstalować w toalecie dla OzN przycisk alarmowy, zainstalować drugi zamek, aby można otworzyć drzwi od zewnątrz, zainstalować uchylne lustro i wymienić baterię nad umywalką, wejście do toalety powinno być oznaczone za pomocą piktogramów na ścianach oraz informacją w alfabecie Braille'a i mieć szerokość 90 cm
Szerokość drzwi do pomieszczeń wspólnych (zwłaszcza do toalety dla OzN) powinna wynosić min. 90 cm
Zastosować kontrast ścian i drzwi do mieszkań i pomieszczeń. Klamki powinny wyróżniać się na tle drzwi, numeracja i opisy pomieszczeń powinny być czytelne zarówno wzrokowo, jak i dotykowo (np. za pomocą druku wypukłego i/lub w alfabecie Braille'a
Poprawa oświetlenia w budynku
Dostosować kuchnię do osób z niepełnosprawnością według wytycznych
Kontakty, włączniki i inne mechanizmy kontrolne umieścić na wysokości 80-110 cm, natomiast gniazda na wysokości 40-100 cm.
Poprawić nawierzchnię chodnika prowadzącego do budynku